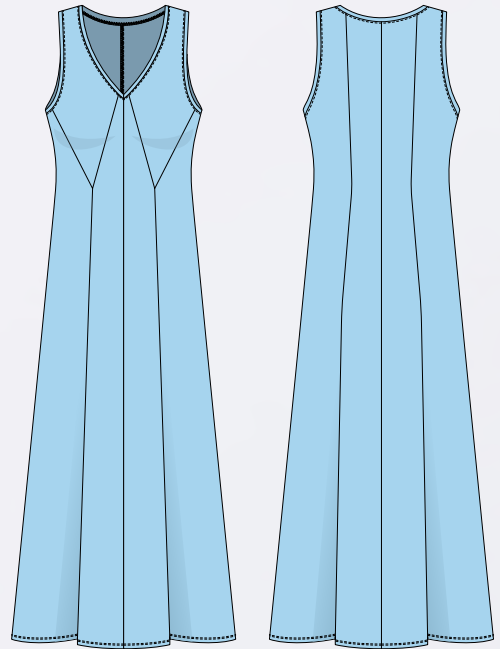





БИВИАН


платье



СЛОЖНОСТЬ



 LEKAMARKET

 LEKAMARKET

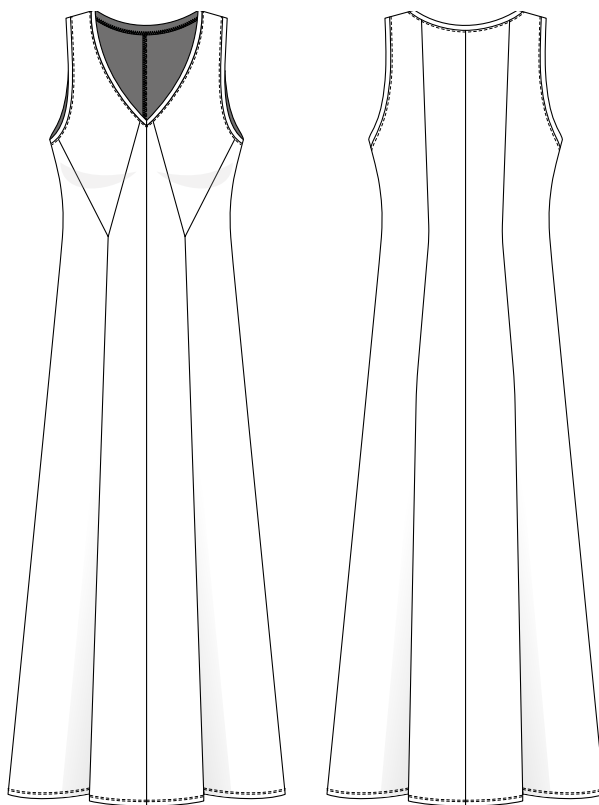
МОДЕЛЬ КРИСТИНА:
РОСТ 170/ОГ-82/ОТ-58/ОБ-89
ВЫБРАННЫЙ РАЗМЕР: 40/170



Описание изделия:

ВИВИАН

ТРИКОТАЖНОЕ ПЛАТЬЕ С РЕЛЬЕФАМИ, ПРИЛЕГАЮЩЕГО СИЛУЭТА, СЛЕГКА РАСКЛЕШЕННОЕ ОТ ЛИНИИ БЕДРА, ДЛИНОЙ ДО ШИКОЛОТКИ. НА ПОЛОЧКЕ РАСПОЛОЖЕНЫ ФИГУРНЫЕ РЕЛЬЕФЫ И СРЕДНИЙ ШОВ. НА СПИНКЕ – ПРЯМЫЕ РЕЛЬЕФЫ И СРЕДНИЙ ШОВ. ПЛАТЬЕ БЕЗ РУКАВОВ, ПРОЙМА ОБРАБОТАНА ПРИТАЧНОЙ ПЛАНКОЙ. ВЫРЕЗ ГОРЛОВИНЫ - V-ОБРАЗНЫЙ. ПО ГОРЛОВИНЕ ТАК ЖЕ, КАК ПО ПРОЙМЕ, ПРОХОДИТ ПРИТАЧНАЯ ПЛАНКА. ПО ПЛАНКАМ ГОРЛОВИНЫ И ПРОЙМЫ ПРОЛОЖЕНЫ СТРОЧКА НА 0,1 СМ.



Прибавки на свободу облегания:

ПРИБАВКА ПО ГРУДИ, СМ	ПРИБАВКА ПО ТАЛИИ, СМ	ПРИБАВКА ПО БЕДРАМ, СМ
4	24	12

Длина изделия:

РОСТ	ДЛИНА ИЗДЕЛИЯ ПОСЕРЕДИНЕ СПИНКИ, СМ
158	120,0-121,5
164	124,0-125,0
170	130,0-131,0
176	137,0-138,0

Рекомендуемый материал:

ДЛЯ ПОШИВА ПЛАТЬЯ ПОДОЙДУТ ПЛАСТИЧНЫЕ, МЯГКИЕ, СЛЕГКА РАСТЯЖИМЫЕ ТРИКОТАЖНЫЕ ПОЛОТНА СРЕДНЕЙ ПЛОТНОСТИ. ПОЛОТНО ДОЛЖНО ХОРОШО ТЯНУТЬСЯ, НО ПРИ ЭТОМ НЕ ВЫТЯГИВАТЬСЯ И БЫСТРО ВОЗВРАЩАТЬ ФОРМУ ПОСЛЕ РАСТЯЖЕНИЯ.

РЕКОМЕНДУЮТСЯ СЛЕДУЮЩИЕ ВИДЫ ПОЛОТНА: ДЖЕРСИ, ТРИКОТАЖНАЯ ЗАМША, ЗАМША НА ТРИКОТАЖНОЙ ОСНОВЕ, ФУТЕР 2-Х НИТОЧНЫЙ.

ПЛАТЬЕ НА ФОТО ВЫПОЛНЕНО ИЗ ДЖЕРСИ, ПЛОТНОСТЬ 320 Г/М2.

Необходимое оборудование:

1. МАШИНА ПРЯМОГО СТЕЖКА
2. ОВЕРЛОК 4-Х НИТОЧНЫЙ
3. РАСПОШИВАЛЬНАЯ МАШИНА ИЛИ КОВЕРЛОК ДЛЯ ОБРАБОТКИ ПОДГИБКИ НИЗА ИЗДЕЛИЯ. ПРИ ОТСУТСТВИИ РАСПОШИВАЛЬНОЙ МАШИНЫ НИЗА ИЗДЕЛИЯ МОЖНО ОБРАБОТАТЬ ДВОЙНОЙ ИГЛОЙ НА БЫТОВОЙ ШВЕЙНОЙ МАШИНКЕ С ФУНКЦИЕЙ ЗИГЗАГ
4. УТЮГ
5. ДОСКА ГЛАДИЛЬНАЯ

Средний расход материала:

ОСНОВНОЙ МАТЕРИАЛ ПРИ ШИРИНЕ 1,4 М ДЛИНА
(РАСХОД УКАЗАН ДЛЯ ДАННОГО РАЗМЕРА ПРИ РОСТЕ 176 СМ
БЕЗ УЧЕТА НАПРАВЛЕНИЯ РИСУНКА)

РАЗМЕР	40-46	48-52
В СООТВ. СО СХЕМОЙ РАСКЛАДКИ, М	1,7-2,0	2,0-2,3

Фурнитура и расходные материалы:

1. НИТКИ – 4 БОБИНЫ

Величина припусков:

ДЕТАЛИ ВЫКРОЙКИ УЖЕ ВКЛЮЧАЮТ В СЕБЯ ПРИПУСКИ:

1. НА СТАЧИВАНИЕ – 0,7 СМ
2. НА ПРИТАЧИВАНИЕ – 0,7 СМ
3. НА ПОДГИБКУ НИЗА ИЗДЕЛИЯ – 2,0 СМ

Спецификация деталей кроя:

ДЕТАЛИ ИЗ ОСНОВНОГО МАТЕРИАЛА:

1. ЦЕНТРАЛЬНАЯ ЧАСТЬ ПОЛОЧКИ – 2 ДЕТ.
2. ЦЕНТРАЛЬНАЯ ЧАСТЬ СПИНКИ – 2 ДЕТ.
3. БОКОВАЯ ЧАСТЬ ПОЛОЧКИ – 2 ДЕТ.
4. БОКОВАЯ ЧАСТЬ СПИНКИ – 2 ДЕТ.
5. ЛИФ ПОЛОЧКИ – 2 ДЕТ.
6. ПЛАНКА ПРОЙМЫ – 2 ДЕТ.
7. ПЛАНКА ГОРЛОВИНЫ – 1 ДЕТ. СО СГИБОМ

План пошива:

1. СКОЛОТЬ НИЖНИЙ СРЕЗ ЛИФА ПОЛОЧКИ С ВЕРХНИМ СРЕЗОМ БОКОВОЙ ЧАСТИ ПОЛОЧКИ, СОВМЕСТИВ СРЕЗЫ И РАССЕЧКИ, СЛОЖИВ ЛИЦЕВЫМИ СТОРОНАМИ ДРУГ С ДРУГОМ.



2. СТАЧАТЬ И ОДНОВРЕМЕННО ОБМЕТАТЬ НА 4-Х НИТОЧНОМ ОВЕРЛОКЕ НИЖНИЙ СРЕЗ ЛИФА ПОЛОЧКИ С ВЕРХНИМ СРЕЗОМ БОКОВОЙ ЧАСТИ ПОЛОЧКИ, ПРИПОСАЖИВАЯ ЛИФ НА УЧАСТКЕ МЕЖДУ РАССЕЧКАМИ. ПРИПУСК 0,7 СМ.





3. ЗАУТЮЖИТЬ ПРИПУСК ШВА СТАЧИВАНИЯ ВНИЗ НА БОКОВУЮ ЧАСТЬ ПОЛОЧКИ, ОДНОВРЕМЕННО СУТЮЖИВАЯ ПОСАДКУ ЛИФА.



4. СКОЛОТЬ СРЕЗЫ РЕЛЬЕФОВ ПОЛОЧКИ, СОВМЕСТИВ СРЕЗЫ БОКОВОЙ ЧАСТИ И ЛИФА СО СРЕЗАМИ ЦЕНТРАЛЬНОЙ ЧАСТИ ПОЛОЧКИ, СЛОЖИВ ЛИЦЕВЫМИ СТОРОНАМИ ДРУГ С ДРУГОМ.



5. СТАЧАТЬ И ОДНОВРЕМЕННО ОБМЕТАТЬ НА 4-Х НИТОЧНОМ ОВЕРЛОКЕ РЕЛЬЕФЫ ПОЛОЧКИ, ПРИПОСАЖИВАЯ ЛИФ НА УЧАСТКЕ МЕЖДУ РАССЕЧКАМИ. ПРИПУСК 0,7 СМ.



6. ЗАУТЮЖИТЬ ПРИПУСКИ ШВОВ СТАЧИВАНИЯ РЕЛЬЕФОВ ПОЛОЧКИ НА ЦЕНТРАЛЬНУЮ ЧАСТЬ ПОЛОЧКИ, ОДНОВРЕМЕННО СУТЮЖИВАЯ ПОСАДКУ ЛИФА.

7. СКОЛОТЬ СРЕДНИЕ СРЕЗЫ ПОЛОЧКИ, СОВМЕСТИВ СРЕЗЫ И РАССЕЧКИ, СЛОЖИВ ЛИЦЕВЫМИ СТОРОНАМИ ДРУГ С ДРУГОМ.

8. СТАЧАТЬ И ОДНОВРЕМЕННО ОБМЕТАТЬ НА 4-Х НИТОЧНОМ СРЕДНИЕ СРЕЗЫ ПОЛОЧКИ. ПРИПУСК 0,7 СМ.



9. ЗАУТЮЖИТЬ ПРИПУСК ШВА СТАЧИВАНИЯ СРЕДНЕГО ШВА ПОЛОЧКИ.



10. СКОЛОТЬ СРЕДНИЕ СРЕЗЫ СПИНКИ, СОВМЕСТИВ СРЕЗЫ И РАССЕЧКИ, СЛОЖИВ ЛИЦЕВЫМИ СТОРОНАМИ ДРУГ С ДРУГОМ.



11. СТАЧАТЬ И ОДНОВРЕМЕННО ОБМЕТАТЬ НА 4-Х НИТОЧНОМ ОВЕРЛОКЕ СРЕДНИЕ СРЕЗЫ СПИНКИ. ПРИПУСК 0,7 СМ.



12. ЗАУТЮЖИТЬ ПРИПУСКИ ШВА СТАЧИВАНИЯ СРЕДНЕГО ШВА СПИНКИ.



13. СКОЛОТЬ СРЕЗЫ РЕЛЬЕФОВ СПИНКИ, СОВМЕСТИВ СРЕЗЫ ЦЕНТРАЛЬНОЙ ЧАСТИ СПИНКИ С БОКОВЫМИ, СЛОЖИВ ЛИЦЕВЫМИ СТОРОНАМИ ДРУГ С ДРУГОМ.



14. СТАЧАТЬ И ОДНОВРЕМЕННО ОБМЕТАТЬ НА 4-Х НИТОЧНОМ ОВЕРЛОКЕ РЕЛЬЕФЫ СПИНКИ. ПРИПУСК 0,7 СМ.



15. ЗАУТЮЖИТЬ ПРИПУСКИ ШВОВ СТАЧИВАНИЯ РЕЛЬЕФОВ СПИНКИ НА ЦЕНТРАЛЬНУЮ ЧАСТЬ СПИНКИ.





СКОЛОТЬ ПЛЕЧЕВЫЕ СРЕЗЫ, СОВМЕСТИВ СРЕЗЫ, СЛОЖИВ ЛИЦЕВЫМИ СТОРОНАМИ ДРУГ С ДРУГОМ.



17. СТАЧАТЬ И ОДНОВРЕМЕННО ОБМЕТАТЬ НА 4-Х НИТЧНОМ ОВЕРЛОКЕ ПЛЕЧЕВЫЕ СРЕЗЫ. ПРИПУСК 0,7 СМ.



18. ЗАУТЮЖИТЬ ПРИПУСКИ ПЛЕЧЕВЫХ ШВОВ НА СПИНКУ.



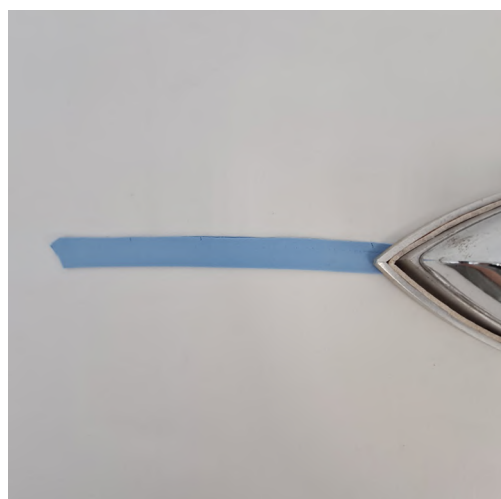
19. СКОЛОТЬ БОКОВЫЕ СРЕЗЫ, СОВМЕСТИВ СРЕЗЫ И РАССЕЧКИ, СЛОЖИВ ЛИЦЕВЫМИ СТОРОНАМИ ДРУГ С ДРУГОМ.



20. СТАЧАТЬ И ОДНОВРЕМЕННО ОБМЕТАТЬ НА 4-Х НИТЧНОМ ОВЕРЛОКЕ БОКОВЫЕ СРЕЗЫ. ПРИПУСК 0,7 СМ.



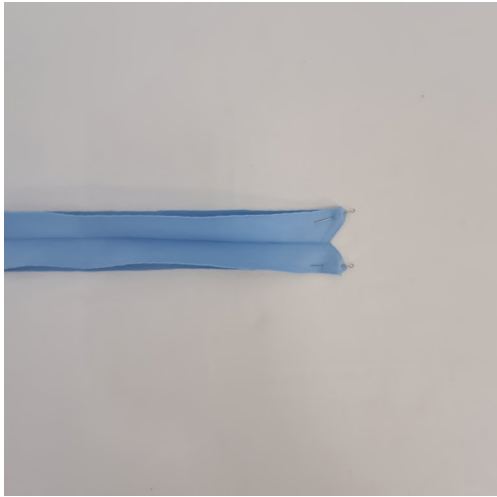
21. ЗАУТЮЖИТЬ ПРИПУСКИ БОКОВЫХ ШВОВ НА СПИНКУ.



22. ЗАУТЮЖИТЬ ПЛАНКУ ГОРЛОВИНЫ ПО ВЫСОТЕ ПОПОЛАМ, СОВМЕСТИВ ПОПЕРЕЧНЫЕ СРЕЗЫ, СЛОЖИВ ИЗНАНОЧНОЙ СТОРОНОЙ ВНУТРЬ.



23. ЗАУТЮЖИТЬ ПЛАНКИ ПРОЙМЫ ПО ВЫСОТЕ ПОПОЛАМ, СОВМЕСТИВ ПОПЕРЕЧНЫЕ СРЕЗЫ, СЛОЖИВ ИЗНАНОЧНОЙ СТОРОНОЙ ВНУТРЬ.



24. СКОЛОТЬ СРЕЗЫ ПЛАНКИ ГОРЛОВИНЫ В КОЛЬЦО, СОВМЕСТИВ СРЕЗЫ ЛИЦЕВЫМИ СТОРОНАМИ ВНУТРЬ.



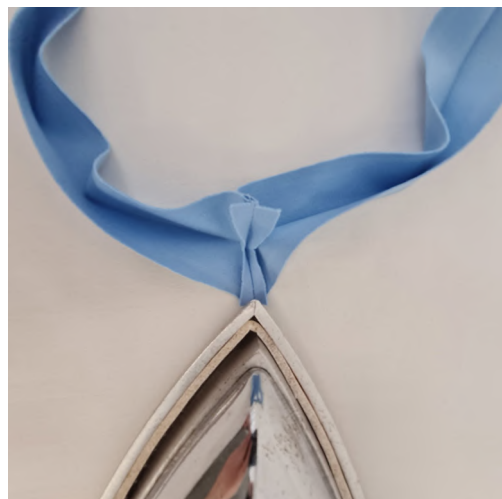
25. СКОЛОТЬ СРЕЗЫ ПЛАНКИ ПРОЙМЫ В КОЛЬЦО, СОВМЕСТИВ СРЕЗЫ ЛИЦЕВЫМИ СТОРОНАМИ ВНУТРЬ.



26. СТАЧАТЬ СРЕЗЫ ПЛАНКИ ГОРЛОВИНЫ В КОЛЬЦО. ПРИПУСК 0,7 СМ.



27. СТАЧАТЬ СРЕЗЫ ПЛАНК ПРОЙМЫ В КОЛЬЦО. ПРИПУСК 0,7 СМ.



28. РАЗУТЮЖИТЬ ПРИПУСКИ ШВОВ СТАЧИВАНИЯ СРЕЗОВ ПЛАНКИ ГОРЛОВИНЫ И ПРОЙМЫ.



29. ВКОЛОТЬ ПЛАНКУ ГОРЛОВИНЫ В ГОРЛОВИНУ, СОВМЕСТИВ СРЕЗЫ, ШВЫ И РАССЕЧКИ, СЛОЖИВ ЛИЦЕВЫМИ СТОРОНАМИ ДРУГ С ДРУГОМ, НАЧИНАЯ ОТ СРЕДНЕГО ШВА ПОЛОЧКИ. ШОВ ПЛАНКИ СОВМЕСТИТЬ СО СРЕДНИМ ШВОМ ПОЛОЧКИ.



30. ВТАЧАТЬ ПЛАНКУ ГОРЛОВИНЫ В ГОРЛОВИНУ ПОЛОЧКИ ДО ПЛЕЧЕВОГО ШВА, НАЧИНАЯ ОТ СРЕДНЕГО ШВА ПОЛОЧКИ. ПРИПУСК 0,7 СМ.



31. РАССЕЧЬ ПРИПУСК ГОРЛОВИНЫ В УГЛУ ВЫРЕЗА НА СРЕДНЕМ ШВЕ ПОЛОЧКИ, НЕ ДОХОДЯ ДО СТРОЧКИ 1 ММ.



32. ВТАЧАТЬ ВТОРУЮ ЧАСТЬ ПЛАНКИ ГОРЛОВИНЫ В ГОРЛОВИНУ ПОЛОЧКИ И СПИНКИ, НАЧИНАЯ ОТ СРЕДНЕГО ШВА ПОЛОЧКИ. ПРИПУСК 0,7 СМ.



33. ОБМЕТАТЬ ПРИПУСК ШВА ВТАЧИВАНИЯ ПЛАНКИ ГОРЛОВИНЫ В ГОРЛОВИНУ. ПРИПУСК 0,7 СМ.



СПРЯТАТЬ НИТИ ОБМЕТЫВАНИЯ В СТРОЧКУ НАСТИЛДА С ИЗНАНОЧНОЙ СТОРОНЫ С ПОМОЩЬЮ КРЮЧКА.



34. ЗАУТЮЖИТЬ ПРИПУСК ШВА ВТАЧИВАНИЯ ПЛАНКИ ГОРЛОВИНЫ В ГОРЛОВИНУ НА ПОЛОЧКУ И СПИНКУ.



35. ПРОЛОЖИТЬ ОТДЕЛОЧНУЮ СТРОЧКУ ПО ШВУ ВТАЧИВАНИЯ ПЛАНКИ ГОРЛОВИНЫ В ГОРЛОВИНУ НА 0,1 СМ СО СТОРОНЫ ГОРЛОВИНЫ ПОЛОЧКИ И СПИНКИ.



36. ПРОУТЮЖИТЬ ОТСТРОЧЕННУЮ ГОРЛОВИНУ.



37. ВКОЛОТЬ ПЛАНКУ ПРОЙМЫ В ПРОЙМУ, СОВМЕСТИВ СРЕЗЫ И РАССЕЧКИ, СЛОЖИВ ЛИЦЕВЫМИ СТОРОНАМИ ДРУГ С ДРУГОМ.

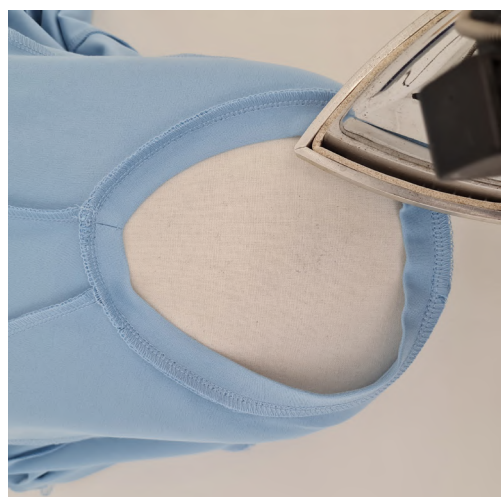


38. ВТАЧАТЬ ПЛАНКУ ПРОЙМЫ В ПРОЙМУ, РАССЕКАЯ ПРИПУСК ПРОЙМЫ НА УЧАСТКЕ БОКОВОГО ШВА, ПРИПОСАЖИВАЯ ПРОЙМУ ПОЛОЧКИ И СПИНКИ НА УЧАСТКАХ СОГЛАСНО ЛЕКАЛАМ. ПРИПУСК 0,7 СМ.



39. ОБМЕТАТЬ ПРИПУСК ШВА ВТАЧИВАНИЯ ПЛАНКИ ПРОЙМЫ В ПРОЙМУ. ПРИПУСК 0,7 СМ.

СПРЯТАТЬ НИТИ ОБМЕТЫВАНИЯ В СТРОЧКУ НАСТИЛА С ИЗНАНОЧНОЙ СТОРОНЫ С ПОМОЩЬЮ КРЮЧКА.



40. ЗАУТЮЖИТЬ ПРИПУСК ШВА ВТАЧИВАНИЯ ПЛАНКИ ПРОЙМЫ В ПРОЙМУ НА ПОЛОЧКУ И СПИНКУ, ОДНОВРЕМЕННО СУТЮЖИВАЯ ПОСАДКУ ПРОЙМЫ.



41. ПРОЛОЖИТЬ ОТДЕЛОЧНУЮ СТРОЧКУ ПО ШВУ ВТАЧИВАНИЯ ПЛАНКИ ПРОЙМЫ В ПРОЙМУ НА 0,1 СМ СО СТОРОНЫ ПРОЙМЫ ПОЛОЧКИ И СПИНКИ.



42. ПРОУТЮЖИТЬ ОТСТРОЧЕННУЮ ПРОЙМУ.

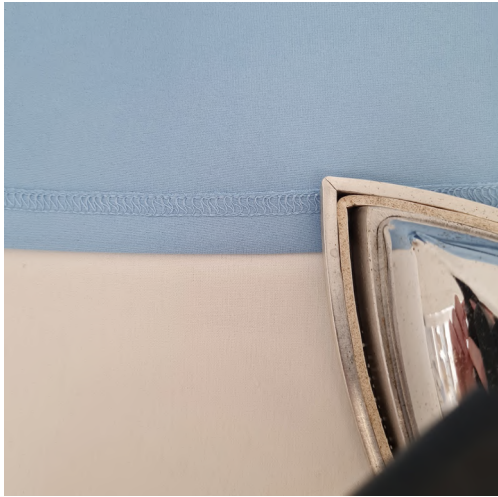


43. ЗАУТЮЖИТЬ ПРИПУСК ПО НИЗУ ПЛАТЬЯ НА 2,0 СМ.



44. ПРОЛОЖИТЬ СТРОЧКУ ПО НИЗУ ПЛАТЬЯ НА ПЛОСКОШОВНОЙ МАШИНЕ.

СПРЯТАТЬ НИТИ НАСТИЛА, ВЫПРАВИВ НА ИЗНАНОЧНУЮ СТОРОНУ С ПОМОЩЬЮ КРЮЧКА.



45. ПРОУТЮЖИТЬ ОТСТРОЧЕННЫЙ НИЗ ПЛАТЬЯ.



46. ВТО ГОТОВОГО ИЗДЕЛИЯ.


*Г***ОТОВО!**

ДЕЛИТЕСЬ РЕЗУЛЬТАТОМ РАБОТЫ ПОД ХЭШТЕГОМ #ВИВИАН_ЛМ

В ЛЮБЫХ УДОБНЫХ ДЛЯ ВАС СОЦСЕТЯХ :)



#ЛЕКАМАРКЕТ

 ЛЕКАМАРКЕТ

*СПАСИБО, ЧТО ШЬЕТЕ С
НАМИ!*

